

NEUHEITEN 2021

Spurweiten:



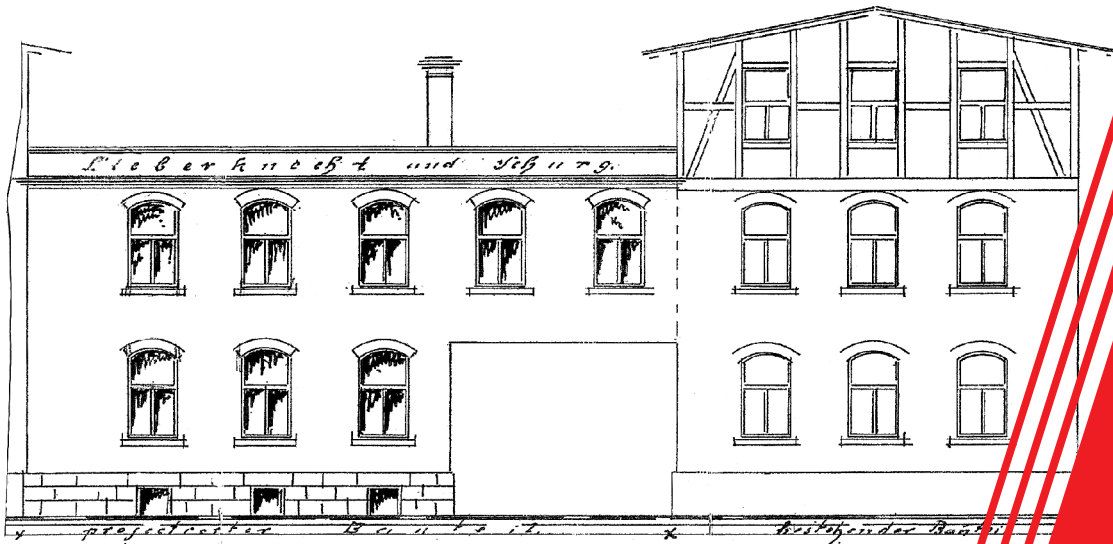
1 : 87



1 : 120



1 : 160



LOEWE
MODELLBAHNZUBEHÖR



Designed
in Germany



2004 Treplog Langgutbehälter/HO Gefertigt aus hochwertigem Architekturkarton, Abmessungen 150 x 25 x 25 mm



Die Langgutbehälter der Firma „TREPLOG“ aus Remscheid sind Spezialisten für den Transport von großen und schweren Frachten, wie z.B. Folienrollen, Rohre, Profile, Stäbe, Träger und alles, was lang und sperrig ist. Je nach Bedarf und Kundenwunsch werden diese modernen Logistikboxen variabel und flexibel konzipiert und ganz speziell für jedes Transportgut hergestellt.



2006 Schwerlast-Transportkiste „KWU“/HO Gefertigt aus echtem Holz und dezent gealtert, Abmessungen 150 x 35 x 35 mm



Am 1. Mai 1975 begann der Bau der Druckwasserreaktoren in Buschehr im Iran, die Fertigstellung war für 1982 geplant. Tatsächlich vollendet wurde das von der KWU Kraftwerk Union Mülheim/Ruhr errichtete Kraftwerk allerdings erst im August 2010. Somit lässt sich diese einzigartige Transportkiste absolut vorbildgetreu für die Epochen III, IV und V als ganz besonderes Ladegut einsetzen.



Wir bedanken uns für die freundliche Unterstützung (Fotos) bei Heinrich Priesterjahn, Wolfgang Mauser, Michael Zimmermann, Jörg van Essen, Svetlana Linberg und Thomas Losh.

1000 Display mit acht Bahnhofswagen/H0

Enthält acht einzeln verpackte Bahnhofswagen (ex Glms207 der DB) in vier verschiedenen Ausführungen: je drei braune, drei blaue, ein gelber und ein grüner Bahnhofswagen; jeweils mit einer separaten Betriebsnummer aus unterschiedlichen Epochen versehen; die Modelle sind aus Resin gefertigt, fein detailliert und vorbildgetreu beschriftet, mit Kupplungshaken ausgestattet, jedoch nicht rollfähig, Lüp: je 115 mm



1000.1 Bahnhofswagen ex. Glms207. braun / 1. Betriebsnummer (Ep. III)

1000.2 Bahnhofswagen ex. Glms207. braun / 2. Betriebsnummer (Ep. IV)



1000.3 Bahnhofswagen ex. Glms207. blau / 1. Betriebsnummer (Ep. III)

1000.4 Bahnhofswagen ex. Glms207. blau / 2. Betriebsnummer (Ep. IV)



Bahnhofswagen / mit Lüfterklappe (ex. Glms207).



Bahnhofswagen / mit Fenster (ex. Glms207).



1000.5 Bahnhofswagen ex. Glms207. braun / 3. Betriebsnummer

1000.6 Bahnhofswagen ex. Glms207. gelb / WIEBE Bauzugwagen

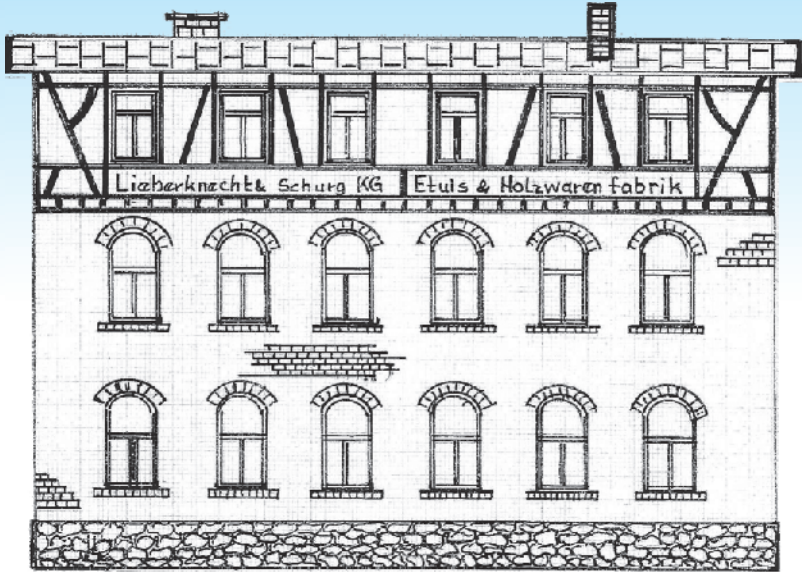


1000.7 Bahnhofswagen ex. Glms207. grün / Privatbahnwagen

1000.8 Bahnhofswagen ex. Glms207. blau / DB Dienstwagen

Die hier dargestellten und abgebildeten Beschriftungen der Bahnhofswagen sind nur beispielhaft, die tatsächlichen Ausführungen und Beschriftungen können abweichen und werden erst zu einem späteren Zeitpunkt festgelegt!

Beim Besuch zahlreicher Bahnhöfe fallen oft alte, teilweise ziemlich vergammelte Waggons mit der Aufschrift „Bahnhofswagen“ ins Auge. Bahnhofswagen sind in der Regel ausgemusterte Personen- oder Güterwagen, die der Eisenbahn-Bau- und Betriebsordnung nicht mehr unterliegen. Sie dürfen in den öffentlichen Verkehr in Zügen nicht mehr eingestellt werden und gelten amtlicherseits auch gar nicht mehr als Wagen. Bahnhofswagen werden deshalb nicht mehr bewegt und ausschließlich innerhalb des Bahnhofes für innerbetriebliche Zwecke eingesetzt. Meistens dienen sie als ortsfeste Lager- oder Aufenthaltsräume und können auch auf der Modellbahn ein ansonsten langweiliges Abstellgleis schmücken, oder im Bahnbetriebswerk als zusätzlicher Lagerraum dienen.

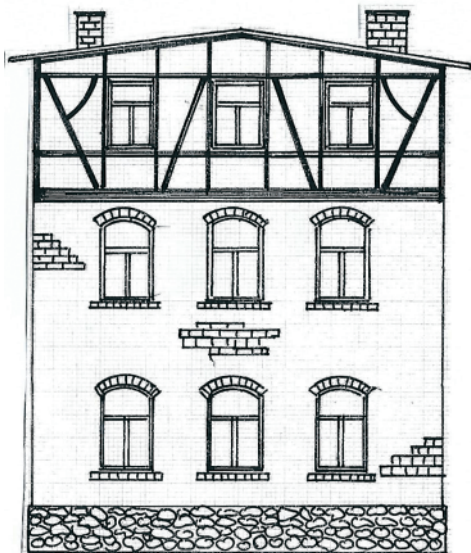


Vorderseite

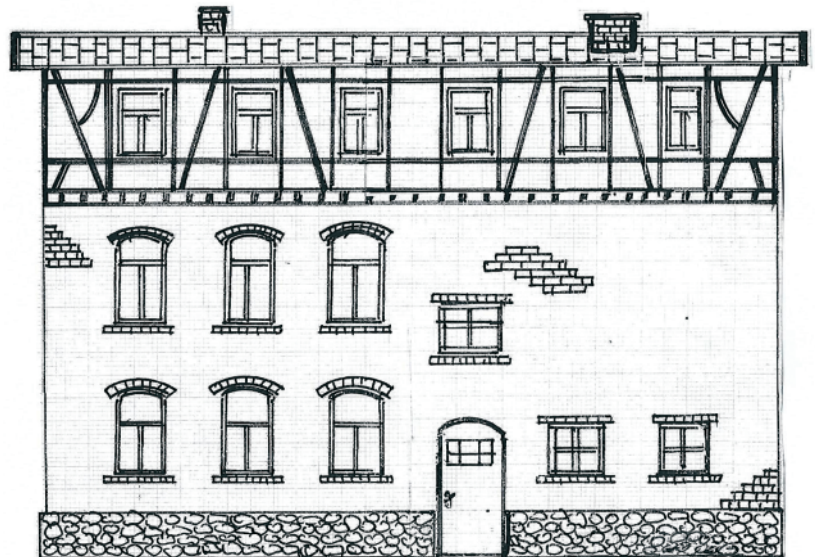


1030 Fabrikgebäude/HO

„Etuis & Holzwarenfabrik Lieberknecht & Schurg“ Polyresin-Fertigmodell, komplett montiert, lackiert und dezent gealtert. Ab Epoche I verwendbar, viele separat angesetzte Details und zahlreiche Stilelemente wie z.B. aufwändiges Fachwerk. Dem Modell liegt ein Bogen mit verschiedenen Firmenbeschriftungen bei. Grundmaße: 160 x 90 x 120 mm



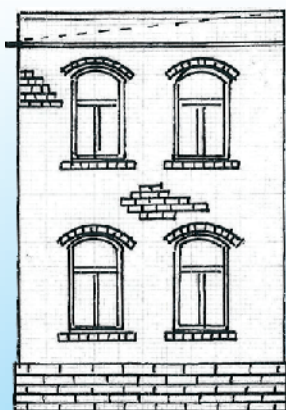
Giebelseite



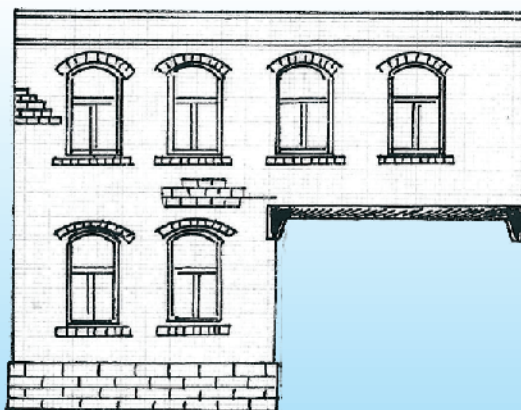
Rückseite

Die Etuis- und Holzwarenfabrik „Lieberknecht & Schurg“ in Coburg wurde im Jahre 1906 gegründet als Hersteller von Galanteriewaren. Aufwändig gestaltete und sehr edel anmutende Etuis waren zunächst der Haupterwerb. Nach dem Ende des 2. Weltkrieges begann man dann auch mit der Herstellung von Spielwaren, u.a. wurden Brettspiele (z.B. Schach), Bewegungsfiguren und Holzfahrzeuge gefertigt und weltweit vertrieben. Zeitweise war Lieberknecht & Schurg der größte Hersteller von Holzwürfeln weltweit. Aber durch die politische Wende im Ostblock gegen Ende der 1990er Jahre und die damit dann vorhandene, wesentlich billiger produzierende Konkurrenz in den osteuropäischen Ländern war das Unternehmen zur Einstellung dieses Geschäftszweiges gezwungen.

Heute ist man wieder stark auf die Kernkompetenz aus edlen Etuis spezialisiert, teilweise werden spezielle und sehr hochwertige Sonderausführungen für Militärmuseen gefertigt. Das sehr markant ausgeführte Fachwerk im oberen Gebäudeteil verleiht dem Haus seinen ganz besonderen Charme. Das Fabrikgebäude kann ebenso z.B. als Ämtergebäude, Rathaus, Schule, Krankenhaus oder Verwaltungsgebäude eingesetzt werden.



Rückseite



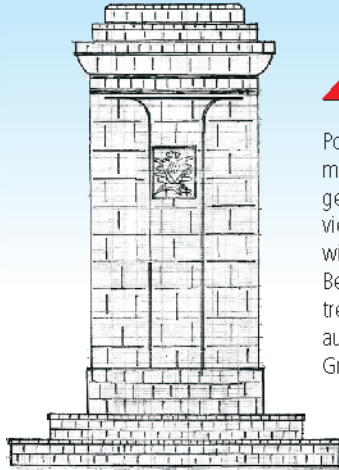
Giebelseite

1031 Anbau zum Fabrikgebäude/HO

„Etuis & Holzwarenfabrik Lieberknecht & Schurg“ Polyresin-Fertigmodell, komplett montiert, lackiert und dezent gealtert. Ab Epoche I verwendbar; viele separat angesetzte Details und zahlreiche Stilelemente wie z.B. aufwändiges Fachwerk. Grundmaße: 105 x 55 x 83 mm

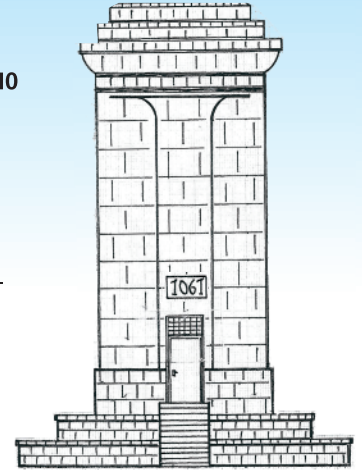


Der kleine Anbau passt hervorragend als Erweiterung zum Fabrikgebäude (Art. 1030) und kann rechts- oder linksseitig angesetzt werden. Die markante Durchfahrt mit Laderampe machen das Gebäude zu einem echten Blickfang auf der Anlage und erlaubt vielseitige Gestaltungsmöglichkeiten mit Ladeszenen, Lkw-Anfahrten, Umladearbeiten und vielem mehr.

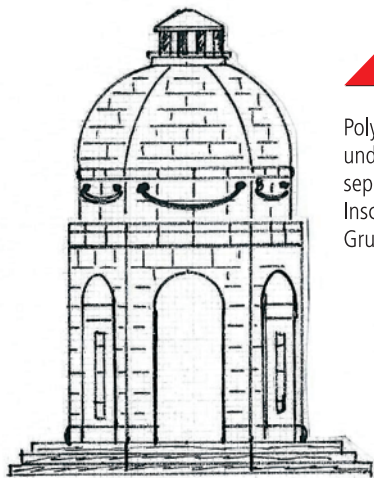


1032 Bismarckturm/HO

Polyresin-Fertigmodell, komplett montiert, lackiert und dezent gealtert, ab Epoche I verwendbar, viele separat ausgeformte Details wie z.B. Reliefs und Inschriften. Bei unserem Modell sind vorbildgetreu die vier Seiten unterschiedlich ausgeführt.
Grundmaße: 130 x 130 x 180 mm

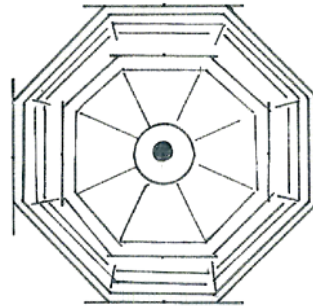


Die Bismarckdenkmäler waren sichtbarster und dauerhaftester Ausdruck der Bismarckverehrung bzw. des Bismarck-Kults im Kaiserreich. Im Jahre 1885 feierte Otto von Bismarck den 70. Geburtstag. Nach seiner Entlassung 1890 als Reichskanzler setzte in Deutschland eine beispiellose Bismarck-Verehrung ein, die sich nach dem Tod des Altkanzlers 1898 noch verstärkte. Viele der Bismarcktürme wurden ab 1890 geplant. Von 240 einstmals errichteten Bismarcktürmen und -säulen stehen auf dem heutigen Gebiet von Deutschland, Frankreich, Tschechien, Polen, Russland, Österreich, Kamerun, Tansania und Chile noch 173 Bauwerke. Weitere 66 dieser Bauwerke, u. a. auf dem heutigen Gebiet von Dänemark und Papua-Neuguinea, existieren heute nicht mehr. In Deutschland sind heute noch 146 von ehemals 184 Türmen erhalten. Das 16 Meter hohe Vorbild unseres Modelles wurde 1901 aus Sandstein errichtet und steht im westlichen Teil der Stadt Coburg am Himmelsacker.



1033 Pavillion/HO

Polyresin-Fertigmodell, komplett montiert, lackiert und dezent gealtert ab Epoche I verwendbar, viele separat ausgeformte Details wie z.B. Reliefs und Inschriften.
Grundmaße: 58 x 58 x 76 mm



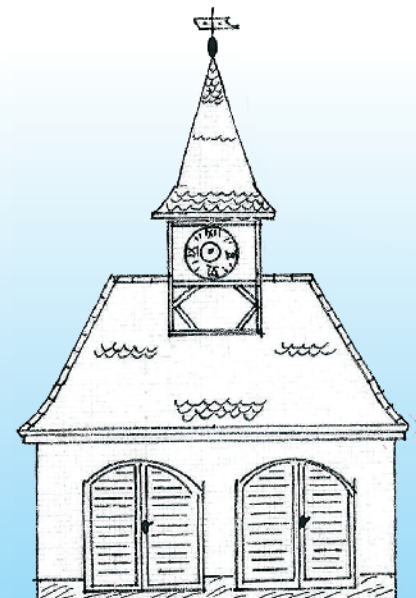
Vielseitig verwendbarer, achteckiger Naturstein-Pavillion, ob als Ehrenmal im Friedhofsbereich, oder als Pavillion im Kurpark, ob als Trinkhalle an der Kurquelle, als Monument im Stadtpark oder als Denkmal in der Burganlage – dieser kleine Pavillion passt einfach überall hin und bereichert jede Szenerie vortrefflich.



Milchhaus/HO 1034

Polyresin-Fertigmodell, komplett montiert, lackiert und dezent gealtert, ab Epoche I verwendbar, viele separat ausgeformte Details wie z.B. Turmuhr und Wetterfahne.
Grundmaße: 71 x 42 x 100 mm

Ein einzigartiges Modell mit unendlich viel Charme und Charakter. Das Vorbild dieses sehr außergewöhnlichen Milchhauses steht in Neuses, einem Ortsteil der Marktgemeinde Wendelstein bei Nürnberg. Klein, kompakt, schnuckelig und einfach wunderschön. Gleichermaßen verwendbar als Feuerwehr-Spritzenhaus, Markthalle, Garagen- oder Wiegehaus, Kleiderkammer, Backhaus, etc.



Modellbeladungen



Die Abbildungen der Ladegüter sind nicht maßstabsgerecht.

Die Modellbeladungen aus dem Hause LOEWE-Modellbahnzubehör entstehen weitestgehend auf Basis der Ladevorschriften der internationalen Bahnverwaltungen und sind epochenübergreifend einsetzbar. Kleine Meisterwerke, die in liebevoller Handarbeit mit viel Geduld, Geschick und der nötigen Portion Fachwissen in modernen Werkstätten für den vorbildorientierten Modellbahner hergestellt werden. Nachhaltigkeit bei der Materialauswahl und umweltschonende Produktionsabläufe sind uns dabei sehr wichtig. Mit den Modellbeladungen von LOEWE-Modellbahnzubehör erzielen Sie in jedem Falle eine noch vorbildgetreuere Anlagengestaltung. Nicht nur als Beladung der gängigen Modellgüterwagen oder Lkw-Modelle, sondern auch auf der Freiladestraße oder im Fabrikgelände oder dem Hafengebiet auf der Modellbahnanlage sind die meisterlich gefertigten Modellbeladungen vortrefflich geeignet und immer ein ganz besonderer Blickfang.



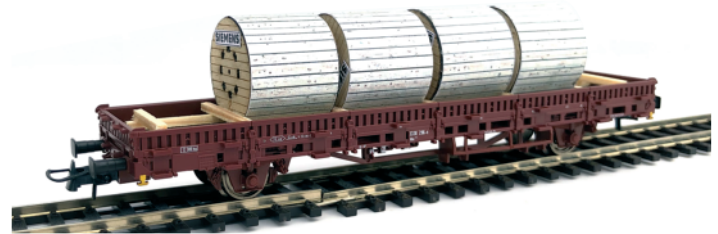
2123 HO 1 : 87

Telegrafmaste/HO,
Kesseldruckimprägniert und mit Teerölenschutz am Sockel, auf Transporthölzern gelagert und mit Spannbändern gesichert, passend für alle gängigen 2-achsigen Flach-, Niederbord- und Rungenwagen, Länge: 100 mm



2124 HO 1 : 87

Ladegut Gala-Holz „FÜRSTENBERG HOLZ“/HO,
Kesseldruckimprägniert, auf Transporthölzern gelagert und mit Spannbändern gesichert, passend für alle gängigen 2-achsigen Flach-, Niederbord- und Rungenwagen, Länge: 140 mm



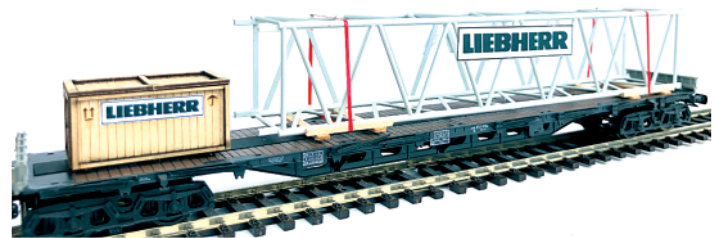
2125 HO 1 : 87

Ladegut Kabeltrommeln „SIEMENS“/HO,
mit Transportverschalung auf Holzgestell gelagert, passend für alle gängigen 2-achsigen Flach-, Niederbord- und Rungenwagen, Länge: 140 mm



2128 HO 1 : 87

Ladegut-Set „Graz-Köflacher Bergbau“/HO,
Grubenholz und Kiste aus echtem Holz gefertigt, passend für alle gängigen 2-achsigen Flach-, Niederbord- und Rungenwagen, Länge: 30/30/45 mm



2129 HO 1 : 87

Ladegut Kransegment „LIEBHERR“/HO,
mit separater Montageleiste aus echtem Holz, auf Transporthölzern gelagert und mit Spannbändern gesichert, passend für alle gängigen 4-achsigen Flach-, Niederbord- und Rungenwagen, Länge: 200 mm



2130 HO 1 : 87

Ladegut Kransegment „TAKRAF“/HO,
mit separater Montageleiste aus echtem Holz, auf Transporthölzern gelagert und mit Spannbändern gesichert, passend für alle gängigen 4-achsigen Flach-, Niederbord- und Rungenwagen, Länge: 200 mm



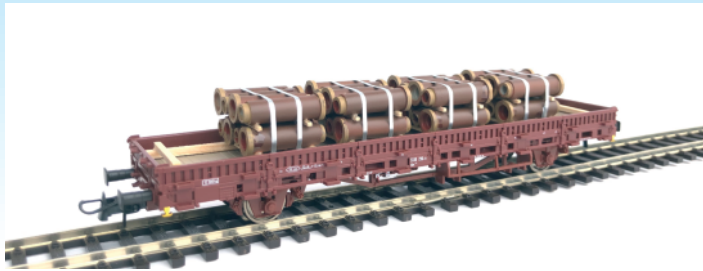
2133 HO 1 : 87

Ladegut Betonkanalröhren/HO,
auf Transportgestell gelagert und mit Spannbändern gesichert, passend für alle gängigen 2-achsigen Flach-, Niederbord- und Rungenwagen, Länge: 140 mm

Modellbeladungen



LOEWE
MODELLBAHNZUBEHÖR



2134 HO 1 : 87

Ladegut Abwasserröhren/HO,
auf Transportgestell gelagert und mit Spannbändern gesichert, passend für alle gängigen 2-achsigen Flach-, Niederbord- und Rungenwagen, Länge: 140 mm



2135 HO 1 : 87

Ladegut Aluröhren „VEB Aluminiumwerk LAUTA“/HO,
beidseitig aufwändig nach Vorbild bedruckt auf Transporthölzern gelagert und mit Spannbändern gesichert, passend für alle gängigen 2-achsigen Flach-, Niederbord- und Rungenwagen, Länge: 130 mm



2136 HO 1 : 87

Ladegut Aluröhren „VEB Aluminiumwerk LAUTA“/HO,
auf Transporthölzern gelagert und mit Spannbändern gesichert, passend für alle gängigen 4-achsigen Flach-, Niederbord- und Rungenwagen, Länge: 200 mm



2139 HO 1 : 87

Ladegut-Set aus 2 Maschinenkisten „VEB SACHSENWERK“/HO,
aus echtem Holz gefertigt und dezent gealtert, passend für alle gängigen 2-achsigen Flach-, Niederbord- und Rungenwagen, Länge: 2 x 45 mm



2140 HO 1 : 87

Ladegut-Set aus 3 Maschinenkisten „JUNG JUNGENTHAL“/HO,
aus echtem Holz gefertigt und dezent gealtert, passend für alle gängigen 4-achsigen Flach-, Niederbord- und Rungenwagen, Länge: 3x45 mm



2142 HO 1 : 87

Ladegut U-Profil-Träger „TAKRAF“/HO,
beidseitig aufwändig nach Vorbild bedruckt, auf Transporthölzern gelagert und mit Spannbändern gesichert, passend für alle gängigen 2-achsigen Flach-, Niederbord- und Rungenwagen sowie für 4- und 6-achsige Schwerlastwagen, Länge: 130 mm



2143 HO 1 : 87

Ladegut U-Profil-Träger „TAKRAF“/HO
beidseitig aufwändig nach Vorbild bedruckt auf Transporthölzern gelagert und mit Spannbändern gesichert, passend für alle gängigen 4-achsigen Flach-, Niederbord- und Rungenwagen, Länge: 200 mm



2144 HO 1 : 87

Ladegut Pipeline-Großröhre „MANNESMANN“/HO,
beidseitig aufwändig nach Vorbild bedruckt, auf Transporthölzern gelagert und mit Spannbändern gesichert, passend für alle gängigen 4-achsigen Flach-, Niederbord- und Rungenwagen, Länge: 200 mm



2147

1 : 87

Ladegut Maschinenbett „VEB Schwermaschinenbau“/HO, beidseitig aufwändig nach Vorbild bedruckt, auf Transporthölzern gelagert und mit Spannbändern gesichert, passend für alle gängigen 2-achsigen Flach-, Niederbord- und Rungenwagen sowie für 4- und 6-achsige Schwerlastwagen, Länge: 130 mm



2161

1 : 87

Ladegut Pipeline-Großröhre „VEB Schwarze Pumpe“/HO, beidseitig aufwändig nach Vorbild bedruckt, auf Transporthölzern gelagert und mit Spannbändern gesichert, passend für alle gängigen 4-achsigen Flach-, Niederbord- und Rungenwagen, Länge: 200 mm



2162

1 : 87

Ladegut Pipeline-Großröhre „VEB Rohrkombinat Riesa“/HO, beidseitig aufwändig nach Vorbild bedruckt, auf Transporthölzern gelagert und mit Spannbändern gesichert, passend für alle gängigen 4-achsigen Flach-, Niederbord- und Rungenwagen, Länge: 200 mm



2164

1 : 87

Ladegut Stahlröhren „VEB Schwarze Pumpe“/HO, beidseitig aufwändig nach Vorbild bedruckt, auf Transporthölzern gelagert und mit Spannbändern gesichert, passend für alle gängigen 2-achsigen Flach-, Niederbord- und Rungenwagen, Länge: 130 mm



2166

1 : 87

Ladegut Gaskessel „WESTFALENGAS“/ HO, beidseitig aufwändig nach Vorbild bedruckt, auf Transportgestell gelagert und mit Spannbändern gesichert, passend für alle gängigen 2-achsigen Flach-, Niederbord- und Rungenwagen sowie für 4- und 6-achsige Schwerlastwagen, Länge: 130 mm



2167

1 : 87

Ladegut Gaskessel „WESTFALENGAS“/HO, beidseitig aufwändig nach Vorbild bedruckt, auf Transportgestell gelagert und mit Spannbändern gesichert, passend für alle gängigen 4-achsigen Flach-, Niederbord- und Rungenwagen; Länge: 200 mm



2181

1 : 87

Ladegut Gastanks „WESTFALENGAS“/HO, beidseitig aufwändig nach Vorbild bedruckt, auf Transportgestell gelagert und mit Spannbändern gesichert, passend für alle gängigen 2-achsigen Flach-, Niederbord- und Rungenwagen, Länge: 140 mm



2182

1 : 87

Ladegut Gastanks „LINDE“/HO, beidseitig aufwändig nach Vorbild bedruckt, auf Transportgestell gelagert und mit Spannbändern gesichert, passend für alle gängigen 2-achsigen Flach-, Niederbord- und Rungenwagen, Länge: 140 mm

Modellbeladungen

HO



LOEWE
MODELLBAHNZUBEHÖR



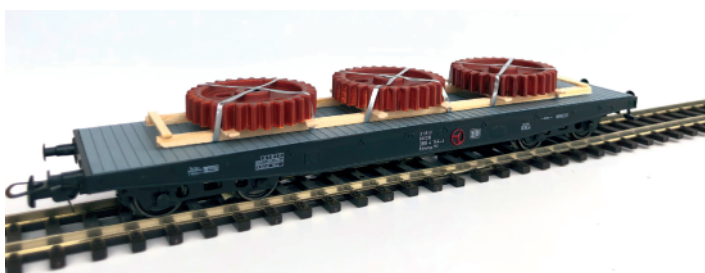
2183 HO 1 : 87

Ladegut „alter Dieselmotor“/HO,
auf Transportgestell gelagert, passend für alle gängigen 2-achsigen Flach-, Niederbord- und Rungenwagen sowie für 4- und 6-achsige Schwerlastwagen, Länge: 130 mm



2184 HO 1 : 87

Ladegut-Set aus zwei Warmbrammenhauben „HOESCH“/HO,
beidseitig aufwändig nach Vorbild bedruckt;
passend für alle gängigen 4- und 6-achsigen Schwerlastwagen, Länge: 2 x 65 mm



2185 HO 1 : 87

Ladegut Zahnräder „VEB Zahnradwerk Pritzwalk“/HO,
auf Transportgestell gelagert und mit Spannbändern gesichert,
passend für alle gängigen 2-achsigen Flach-, Niederbord- und Rungenwagen
sowie 4- und 6-achsigen Schwerlastwagen, Länge: 130 mm



2186 HO 1 : 87

Ladegut Zahnräder „VEB Zahnradwerk Pritzwalk“/HO,
auf Transportgestell gelagert und mit Spannbändern gesichert,
passend für alle gängigen 2-achsigen Flach-, Niederbord- und
Rungenwagen, Länge: 140 mm



2187 HO 1 : 87

Ladegut Transformator „AEG“/HO,
beidseitig aufwändig nach Vorbild bedruckt, auf Transportgestell
gelagert, passend für alle gängigen 2-achsigen Flach-, Niederbord- und
Rungenwagen, Länge: 140 mm



2188 HO 1 : 87

Ladegut Kühlaggregate „CARRIER“/HO,
beidseitig aufwändig nach Vorbild bedruckt, auf Transportgestell
gelagert, passend für alle gängigen 2-achsigen Flach-, Niederbord- und
Rungenwagen, Länge: 140 mm



2189 HO 1 : 87

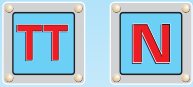
Ladegut Kühlaggregate „VEB Kombinat ILKA Dresden“/HO,
beidseitig aufwändig nach Vorbild bedruckt, auf Transportgestell gelagert,
passend für alle gängigen 2-achsigen Flach-, Niederbord- und Rungenwagen,
Länge: 140 mm



2190 HO 1 : 87

Ladegut Chemiereaktor „CAC Chemieanlagen Chemnitz“/HO,
beidseitig aufwändig nach Vorbild bedruckt, auf Transportgestell
gelagert und mit Spannbändern gesichert, passend für alle gängigen
4-achsigen Flach-, Niederbord- und Rungenwagen; Länge: 180 mm

Modellbeladungen



2191

HO 1 : 87

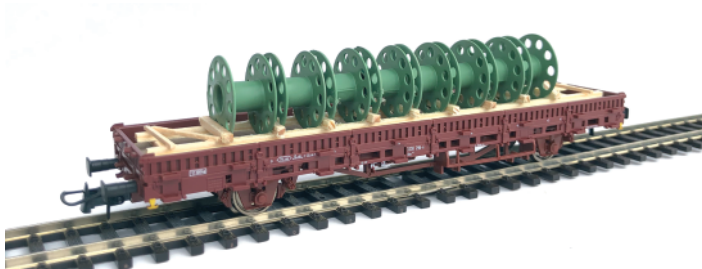
Ladegut Gaskessel „VEB GASELAN Fürstenwalde“/HO,
beidseitig aufwändig nach Vorbild bedruckt, auf Transportgestell gelagert und mit Spann-
bändern gesichert, passend für alle gängigen 2-achsigen Flach-, Niederbord- und
Rungenwagen sowie 4- und 6-achsigen Schwerlastwagen; Länge: 130 mm



2196

HO 1 : 87

Ladegut Hallenkran-Querbalke „ABUS“/HO,
beidseitig aufwändig nach Vorbild bedruckt, auf Transporthölzern gelagert und mit
Spannbändern gesichert, passend für alle gängigen 2-achsigen Flach-, Niederbord- und
Rungenwagen sowie 4- und 6-achsigen Schwerlastwagen; Länge: 130 mm



2197

HO 1 : 87

Ladegut Kabelspulen/HO,
auf Transportgestell gelagert, passend für alle gängigen 2-achsigen Flach-, Niederbord-
und Rungenwagen,
Länge: 140 mm



2199

HO 1 : 87

Ladegut „zwei alte Dieselmotoren“/HO,
auf Transportgestell gelagert, passend für alle gängigen 2-achsigen Flach-, Niederbord-
und Rungenwagen sowie 4- und 6-achsigen Schwerlastwagen,
Länge: 130 mm



2126

TT 1 : 120

Ladegut Kabeltrommel „KWO Kabelwerk Oberspree“/TT,
mit Transportverschalung auf Holzgestell gelagert, passend für alle gängigen
4-achsigen Flach-, Niederbord- und Rungenwagen,
Länge: 105 mm



2145

TT 1 : 120

Ladegut Stahlröhren „MANNESMANN“/TT,
auf Transporthölzern gelagert und mit Spann-
bändern gesichert, passend für alle gängigen 4-achsigen Flach-, Niederbord- und Rungenwagen,
Länge: 130 mm



2148

TT 1 : 120

Ladegut U-Profil-Träger „TAKRAF“/TT,
auf Transporthölzern gelagert und mit Spann-
bändern gesichert, passend für
alle gängigen 4-achsigen Flach-, Niederbord- und Rungenwagen,
Länge: 140 mm

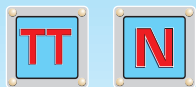


2149

TT 1 : 120

Ladegut Aluröhren „VEB Aluminiumwerk LAUTA“/TT,
auf Transporthölzern gelagert und mit Spann-
bändern gesichert, passend für alle gängigen 4-achsigen Flach-,
Niederbord- und Rungenwagen, Länge: 130 mm

Modellbeladungen



LOEWE
MODELLBAHNZUBEHÖR



2150 TT 1 : 120

Ladegut Aluröhren „VEB Aluminiumwerk LAUTA“/TT,
auf Transporthölzern gelagert und mit Spannbändern gesichert,
passend für alle gängigen 2-achsigen Flach-, Niederbord- und Rungenwagen,
Länge: 70 mm



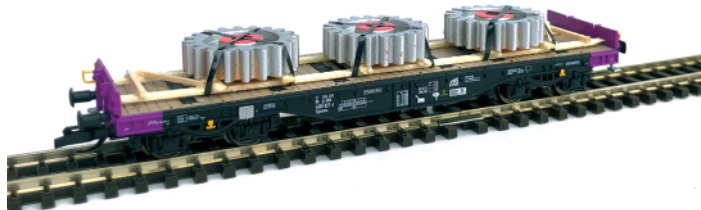
2165 TT 1 : 120

Ladegut Gasröhren „EUROPIPE“/TT,
auf Transporthölzern gelagert und mit Spannbändern gesichert,
passend für alle gängigen 4-achsigen Flach-, Niederbord- und
Rungenwagen, Länge: 130 mm



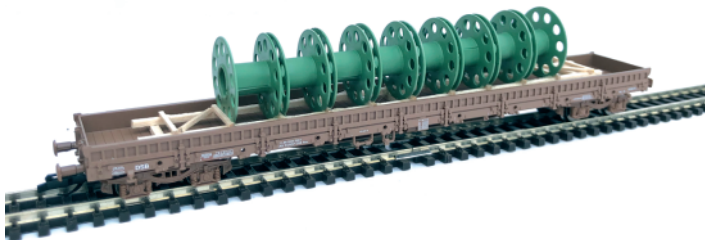
2192 TT 1 : 120

Ladegut Maschinenbett „VEB Schwermaschinenbau“/TT,
auf Transporthölzern gelagert und mit Spannbändern gesichert,
passend für alle gängigen 4-achsigen Flach-, Niederbord- und
Rungenwagen, Länge: 130 mm



2195 TT 1 : 120

Ladegut Zahnräder „VEB Zahnradwerk Pritzwalk“/TT,
auf Transportgestell gelagert und mit Spannbändern gesichert, passend
für alle gängigen 4- und 6-achsigen Schwerlastwagen,
Länge: 105 mm



2198 TT 1 : 120

Ladegut Kabelspulen/TT,
auf Transportgestell gelagert, passend für alle gängigen 4-achsigen Flach-,
Niederbord- und Rungenwagen,
Länge: 155 mm



2146 N 1 : 160

Ladegut Pipeline-Großröhre „MANNESMANN“/N,
beidseitig aufwändig nach Vorbild bedruckt, auf Transporthölzern gelagert
und mit Spannbändern gesichert, passend für alle gängigen 4-achsigen
Flach-, Niederbord- und Rungenwagen, Länge: 110 mm



2193 N 1 : 160

Ladegut „alter Niederdruckkessel“/N,
auf Transportgestell gelagert und mit Spannbändern gesichert,
passend für alle gängigen 2-achsigen Flach-, Niederbord- und
Rungenwagen, Länge: 60 mm



2194 N 1 : 160

Ladegut „alte Niederdruckkessel“/N,
auf Transportgestell gelagert und mit Spannbändern gesichert,
passend für alle gängigen 4-achsigen Flach-, Niederbord- und
Rungenwagen, Länge: 110 mm

Feuerwehrfahrzeuge

Löschgruppenfahrzeug LF8 (schwer) Magirus Deutz 130 D 7 FA



1 : 87

LOEWE
MODELLBAHNZUBEHÖR



Das Löschgruppenfahrzeug LF 8 ist das kleinste der genormten Löschgruppenfahrzeuge der deutschen Feuerwehren. Es ist nach DIN 14530/Teil 7 genormt und verfügt über eine Standardbeladung, die primär auf die Brandbekämpfung ausgerichtet ist.

Eine vierteilige Steckleiter vervollständigt die feuerwehrtechnische Ausrüstung des Fahrzeuges und wird auf dem Aufbaudach mitgeführt. Das LF 8 hat in der Regel unter 7,5 Tonnen Gesamtmasse und kann deshalb mit der früheren Klasse 3 Führerschein (heute Klasse C1) gefahren werden. Das Vorbild unseres LF 8 (schwer) ist auf einem Magirus Deutz Fahrgestell aus der D-Serie mit 130 PS Motorleistung und Allradantrieb aufgebaut.

Die LF 8-Modelle der Magirus Deutz D-Serie entstehen in der gewohnten Großserienqualität und in Zusammenarbeit mit VK-Modelle.



4005

Magirus Deutz 130 D 7 FA

Löschgruppenfahrzeug LF 8 (schwer)
Ausführung Neutral Feuerrot RAL 3000



4006

Magirus Deutz 130 D 7 FA

Löschgruppenfahrzeug LF 8 (schwer)
Ausführung in Tagesleuchtfarbe



4007

Magirus Deutz 130 D 7 FA

Löschgruppenfahrzeug LF 8 (schwer)
Ausführung Rot/Weiss „Hessenlackierung“



4008

Magirus Deutz 130 D 7 FA

Löschgruppenfahrzeug LF 8 (schwer)
Ausführung Rot mit gelben Kontraststreifen



4009

Magirus Deutz 130 D 7 FA

Löschgruppenfahrzeug LF 8 (schwer)
Ausführung Weiss/Rot der DLRG

Nach Redaktionsschluss dieses Prospektes können sich an den Produkten Änderungen ergeben. Konstruktions- oder Formänderungen, Abweichungen in Beschriftung und Farbgebung vorbehalten.

Die Abbildungen in diesem Prospekt zeigen teilweise Handmuster oder Fotomontagen, die von der späteren Serienfertigung und Lieferform abweichen können.

LOEWE
MODELLBAHNZUBEHÖR



Steinschrotweg 7 • D-96450 Coburg

Telefon 09563 308296 • Telefax 09563 308374
e-Mail: info@krh-vertrieb.de

www.loewe-modellbahnzubehoer.de